



# HANGON KAUPUNKI

---

# HANGÖ STAD

## **Detaljplaneändring för kvarter 814-815 och 819-823,**

som berör kvarteren 814,815, 819, 820, 821, 822 och 823 samt gatu- och grönområden.

## **Program för deltagande och bedömning**

**9.4.2026**

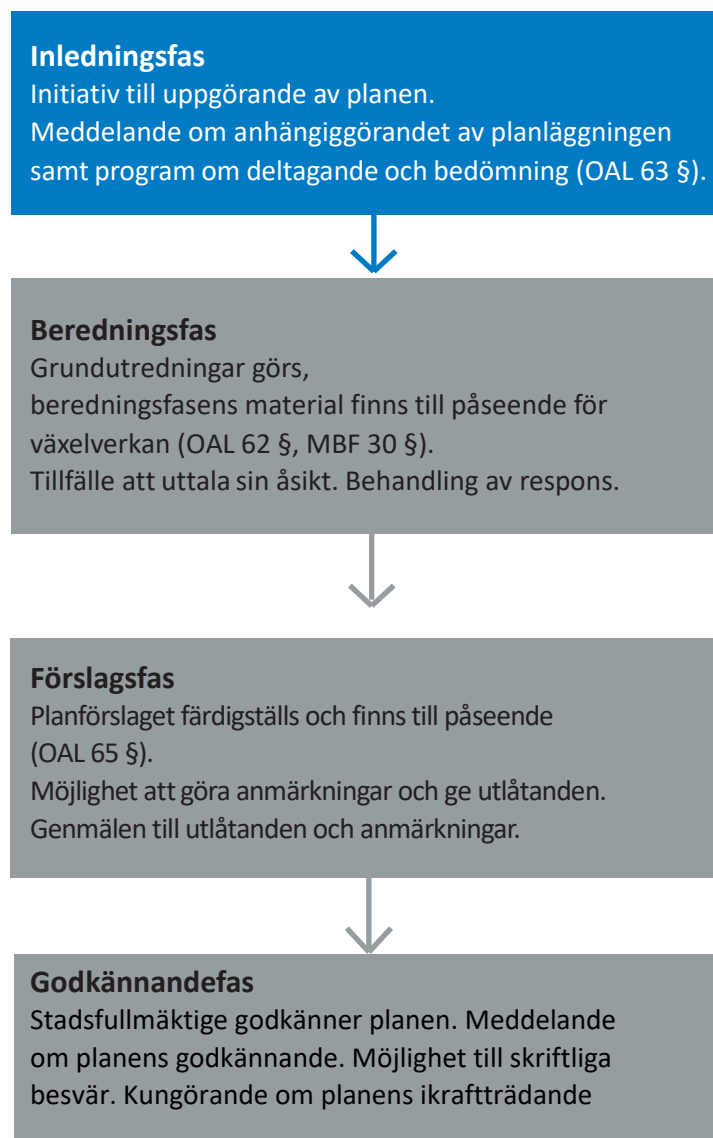


### Vad är ett program för deltagande och bedömning?

Ett program för deltagande och bedömning (PDB) görs för invånarna, stadens och statens myndigheter och övriga delaktiga då planläggningsarbetet inleds. I PDB framställs plan över hur deltagande och övrig växelverkan kommer att ordnas samt hur konsekvenserna kommer att bedömas.

PDB ger grunduppgifter om planprojektet och dess beredningsprocess så att delaktiga kan bedöma planens betydelse och behovet att delta i beredningen.

### Kort om planering och deltagande i planläggningsprocessens olika faser:

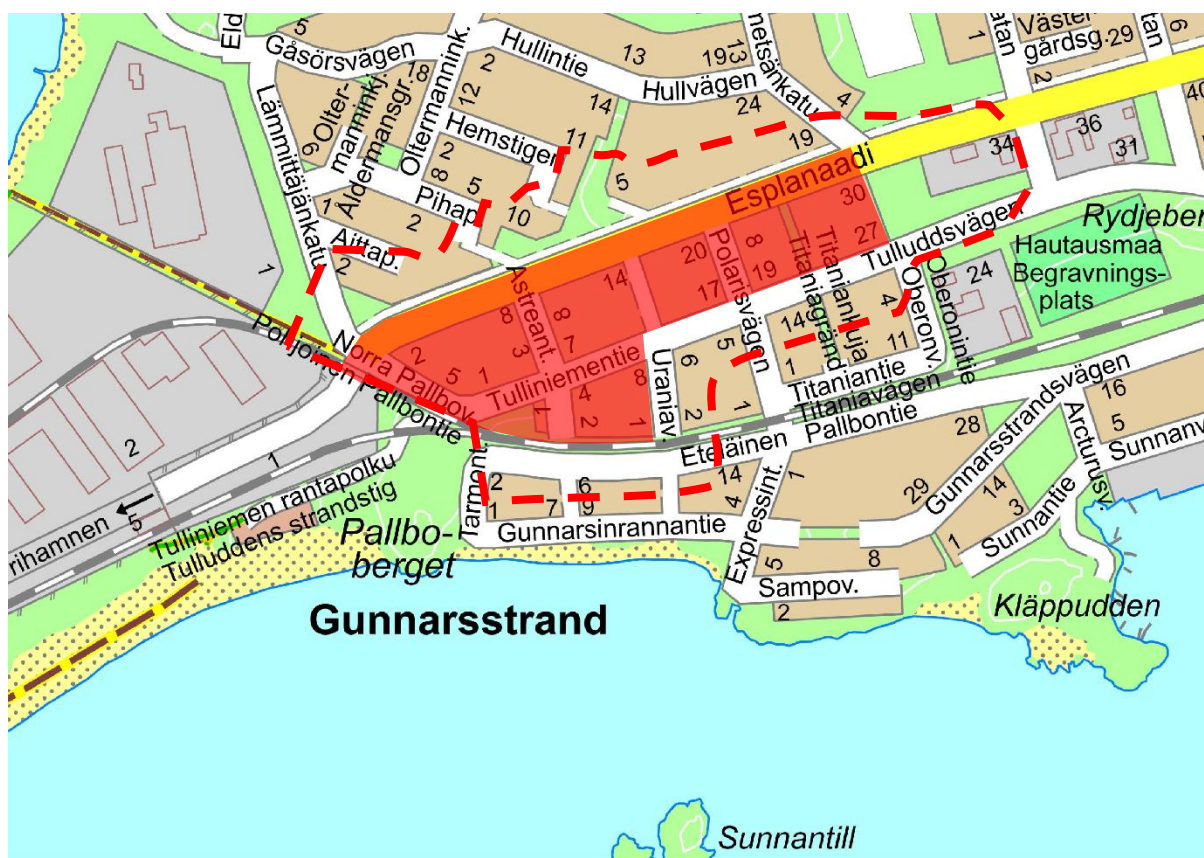


## Planens namn och planeringsområdet

Planens namn är Detaljplaneändring för kvarter 814-815 och 819-823. Planeringsområdet befinner sig nära Gunnarsstrand, i 8. stadsdel. Området gränsar i söder till järnvägen och Tulluddsvägen, i öster till grönområden och Uraniavägen, i norr till Esplanaden och i väster till Norra Pallbovägen. Områdets areal är cirka 6,9 ha.

## Definiering av planeringsuppdraget och preliminära målsättningar

Syftet med detaljplaneändringen är att bedöma fastighetsindelningens funktionalitet för kvarteren 814-815 och 819-823, utreda möjligheterna för kompletteringsbyggande och behovet till byggnadsskydd. Samtidigt uppdateras generalplanen från år 1953, och användningsändamålen för park- och gatuområden ses över.



Planeringsområdets avgränsning och placering på guidekartan. Planläggningens konsekvensområde har avgränsats med den röda streckade linjen.

## Planeringssituation

### Landskapsplanen

I den av miljöministeriet fastställda landskapsplaner är planområdet ett område för utvecklingszon för tätortsfunktioner.

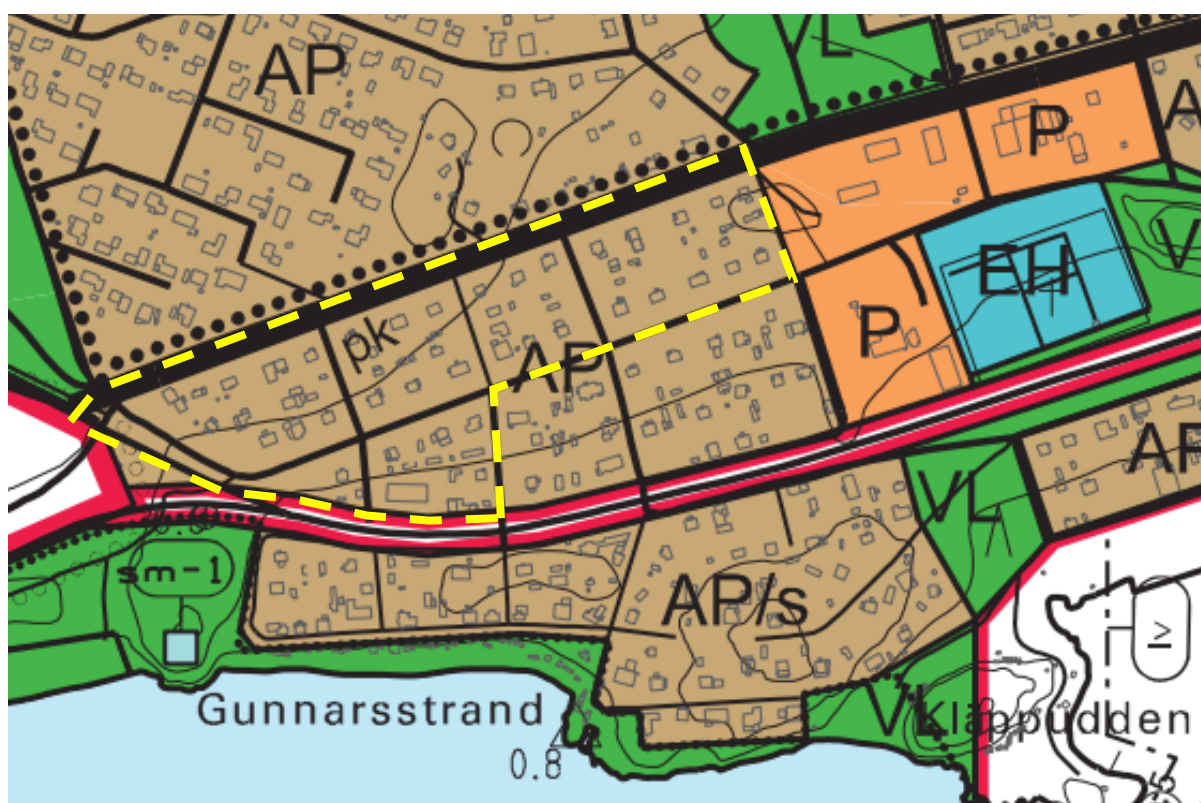


Utdrag ur den inofficiell sammanställning av gällande landskapsplaner (Nylands förbunds tolkning 13.3.2023). Planeringsområdets placering är markerad med en orange cirkel.

## Generalplanen för Hangö stamstaden

I stamstadens generalplan (2013) har planområdet anvisats som bostadsområde dominerat av fristående småhus (AP). Gatuområden på Esplanaden har anvisats som huvudgata och lätt trafikled.

Områdesbeteckningen omfattar även offentlig och privat service som är nödvändig för boende, interna trafikleder, parkeringsområden, rekreations- och parkområden för områdets invånare samt områden samhällsteknisk försörjning. Vid förnyandet av detaljplaner ska erforderliga byggnadshistoriska och stadsbildliga utredningar göras på AP-området.



Utdrag ur generalplanen för stamstaden. Planeringsområdet har avgränsats med den gula linjen.

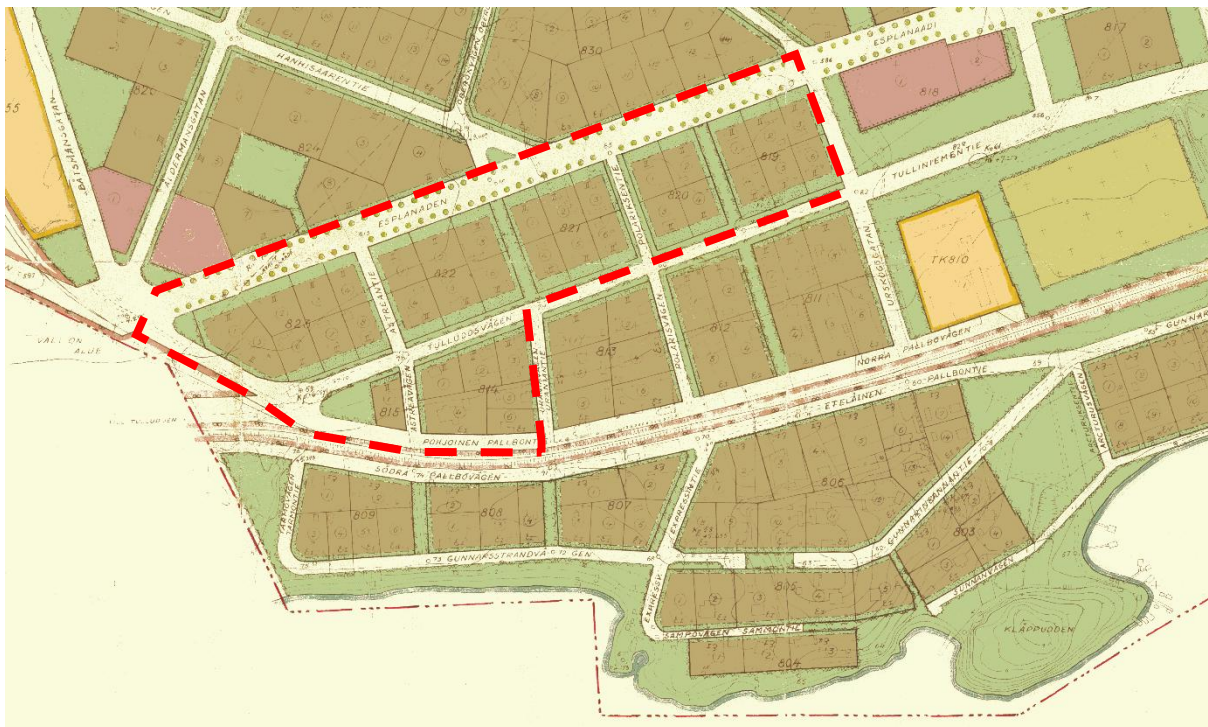
## Detaljplanen

I den detaljplan från år 1953 som ska ändras har kvarterens 814 tomter på den södra sidan beteckningen E1. Tomt som får bebyggas med bostadsbyggnader i en våning av högst 5,5 höjd och vilka vindsutrymmet till 2/3 av sin areal får inredas till bostadsrum. Av tomtens areal får högst 1/5 bebyggas.

Andra tomterna på planeringsområdet har beteckningen II. Tomternas byggnader får ha högst 2 våningar och vara högst 8 meter höga. Av tomtens yta får högst 1/4 användas för byggande.

Ekonomibygggnader får vara i en våning av högst 4 meter höjd. Ekonomibygggnad bör sammanbyggas med liknande byggnader på grantomter, varvid den sammanlagda byggnadsarealen dock ej får överstiga 200 m<sup>2</sup>. Med magistratens tillstånd får även separata ekonomibygggnader byggas. Deras yta får på E1 -tomterna vara högst 60 m<sup>2</sup> och II -tomterna högst 100 m<sup>2</sup>. I samband med bostadsbyggnaden får en ekonomibygggnad på högst 30 m<sup>2</sup> byggas.

Därtill i plan förfogas över att tomt bör inhägnas med häckar eller där jordmånen icke sådant medger, med genombrutet stängsel av högst 1,2 m höjd. Plank får ej utan magistratens tillstånd uppföras.



Utdrag ur detaljplanen nr 1 från år 1953. Planläggningsområde har avgränsats med den röda streckande linjen.

## Utredningar

I samband med detaljplaneringen utreds miljökonsekvenserna för planens förverkligande på det sätt som markanvändnings- och bygglagen (OAL 9 §) och förordningen (MBF 1 §) förutsätter.

### Befintliga utredningar

Utredningar som har gjorts över planläggningsområdet:

- Generalplan för stamstaden – Utredning över stadsbilden i den bebyggda miljön 2009 (FCG Oy, 2009)
- Missä maat on mainiommat – Uudenmaan kulttuuriympäristöt (Nylands förbund, 2022)
- Kortteleiden 812-813 rakennushistoria- ja kulttuuriympäristöselvitys (Tengbom Oy, 2022)

### Utredningar som ska göras

- Byggnadshistorisk- och kulturmiljöutredning
- Trafikeringssutredning

## Konsekvensbedömning

Under detaljplanearbetet bedöms enligt MBF 1 § I åtminstone följande konsekvenser:

- människors levnadsförhållanden och livsmiljö
- jord- och berggrunden, vattnet, luften och klimatet
- växt- och djurarter, naturens mångfald och naturresurserna
- region- och samhällsstrukturen, samhälls- och energiekonomi och trafiken
- stadsbilden, landskapet, kulturarvet och den byggda miljön

## Intressenter

Intressenter är markägarna och invånarna i området samt alla de, vilkas boende, arbete eller andra omständigheter märkbart kan påverkas samt de myndigheter och samfund vilkas verksamhetsområde behandlas i planeringen.

Alla vilkas boende, arbete eller andra omständigheter påverkas av planen:

- kommuninvånarna
- ägarna till markområdena på planområdet och markområden
- invånarna i planområdet och dess närhet
- näringsutövare i planområdet och dess närhet

Myndigheter och experter:

- Tillstånds- och tillsynsverket
- Trafikledsverket
- Nylands förbund
- Västra Nylands museum
- Hangö stad
  - Byggnadstillsyn
  - Kommuntekniken
  - Hangö Vatten
  - Miljövården
  - Ungdomsrådet
  - Tillgänglighetsarbetsgruppen

Samfund, vilkas verksamhetsområde behandlas i planeringen:

- Hangö Egnahemsförening
- Hangö Miljöförening r.f
- Caruna

## Information

Kungörelser, program för deltagande och bedömning, beredningsfasens material samt planförslag finns till påseende på stadens internet-sidor:

Planmaterial: [www.hanko.fi/planlaggning](http://www.hanko.fi/planlaggning)

Kungörelser: [www.hanko.fi](http://www.hanko.fi) -> Staden och beslutsfattande -> Beslutsfattande -> Kungörelser

Därtill kan man boka tid för att se planmaterialet vid Tekniska verket:

Tekniska och miljöverket, Sandövägen 2

Kungörelserna publiceras i tidningen Etelä-Uusimaa samt på tekniska verkets anslagstavla.

## Arrangerandet av deltagandet

Kommuninvånarna och övriga intressenter har möjlighet att delta i planens beredning, bedöma verkningarna av planläggningen och skriftliga eller muntliga uttala sin åsikt om saken.

Detaljplaneförslaget sätts till påseende i enlighet med OAL 65 §.

För invånarna i närkonsekvensområdet ordnas ett informationsmöte.

Det är möjligt att besvära sig över fullmäktiges beslut om att godkänna planen till Helsingfors förvaltningsdomstol och vidare till Högsta förvaltningsdomstolen.

## Preliminär tidtabell

### Inlednings- och beredningsfas 03-11/2026

- Planeringsarbetet anhängiggörs
- Programmet för deltagande och bedömning
- Grundutredningar uppgörs
- Planutkast sätts till påseende
- Möjlighet till att uttala sin åsikt

### Förslagsfas 12/2026-02/2027

- Behandling i miljönämnden
- Behandling i stadsstyrelsen
- Planförslaget framläggs till påseende i 30 dagar
- Möjlighet till utlåtanden och anmärkningar

### Godkännandefas hösten 2027

- Stadsfullmäktige godkänner planen
- Meddelande om godkännandet av planen
- Möjlighet till skriftliga besvär

## Kontaktuppgifter

### Hangö stad

Hangö stad, Sandövägen 2, 10960 Hangö norra

Kalle Saari

Markanvändningsplanerare

Tfn. 040 1359 286

e-postadress: [kalle.saari@hanko.fi](mailto:kalle.saari@hanko.fi)

Kukka-Maaria Luukkonen

Stadsgeodet

Tfn. 040 1359 281

e-postadress: [kukka-maaria.luukkonen@hanko.fi](mailto:kukka-maaria.luukkonen@hanko.fi)

Stadens webbplats

[www.hanko.fi/sv](http://www.hanko.fi/sv)