



HANGON KAUPUNKI

HANGÖ STAD

Råsvängen I, detaljplan,
som berör fastigheter mellan Råvägen, Tåktomvägen och
Mossvägen i Tåktom by samt vägområden.

Program för deltagande och bedömning

29.8.2024

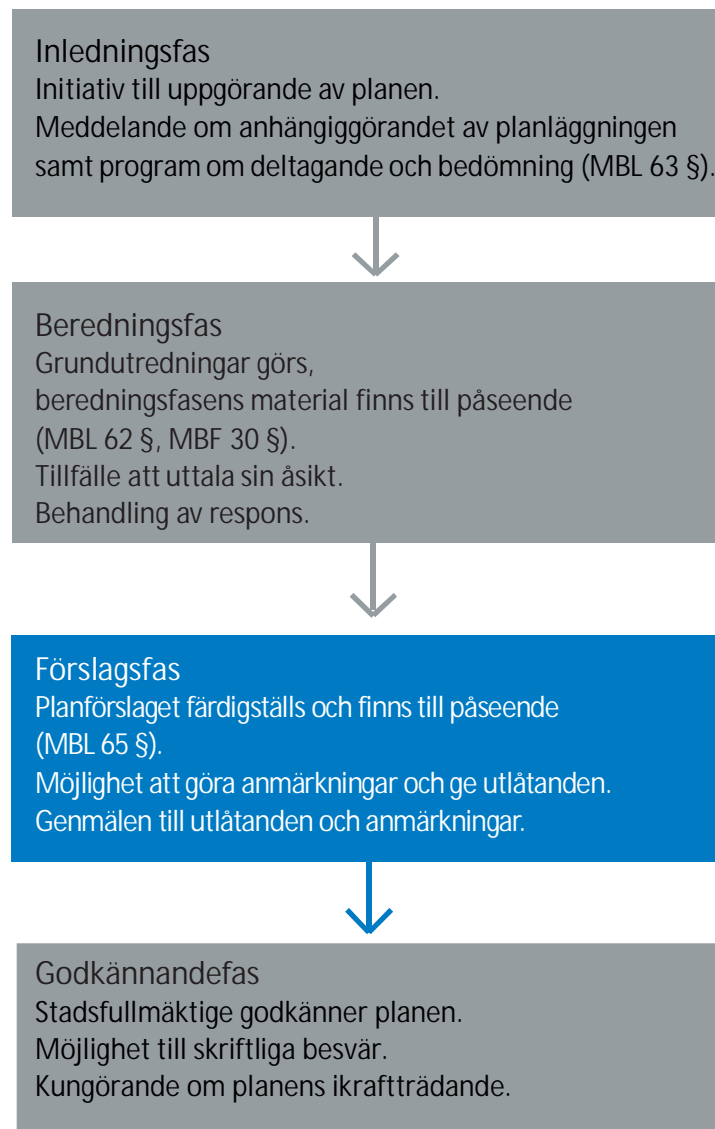


Vad är ett program för deltagande och bedömning?

Ett program för deltagande och bedömning (PDB) görs för invånarna, stadens och statens myndigheter och övriga delaktiga då planläggningsarbetet inleds. I PDB framställs plan över hur deltagande och övrig växelverkan kommer att ordnas samt hur konsekvenserna kommer att bedömas.

PDB ger grunduppgifter om planprojektet och dess beredningsprocess så att delaktiga kan bedöma planens betydelse och behovet att delta i beredningen.

Kort om planering och deltagande i planläggningsprocessens olika faser:



Planens namn och planeringsområdet

Planens namn är Råsvängen I, detaljplan.

Detaljplan för Råsvängen har delats till två planer. Råsvängen I befinner sig ca 3,5 km från centrum av Hangö. Området omfattar områden mellan Tåktomvägen, Råvägen och Mossvägen samt vägområden, och omfattar ca 12 ha. Områdets avgränsning preciseras under planeringsarbetet.

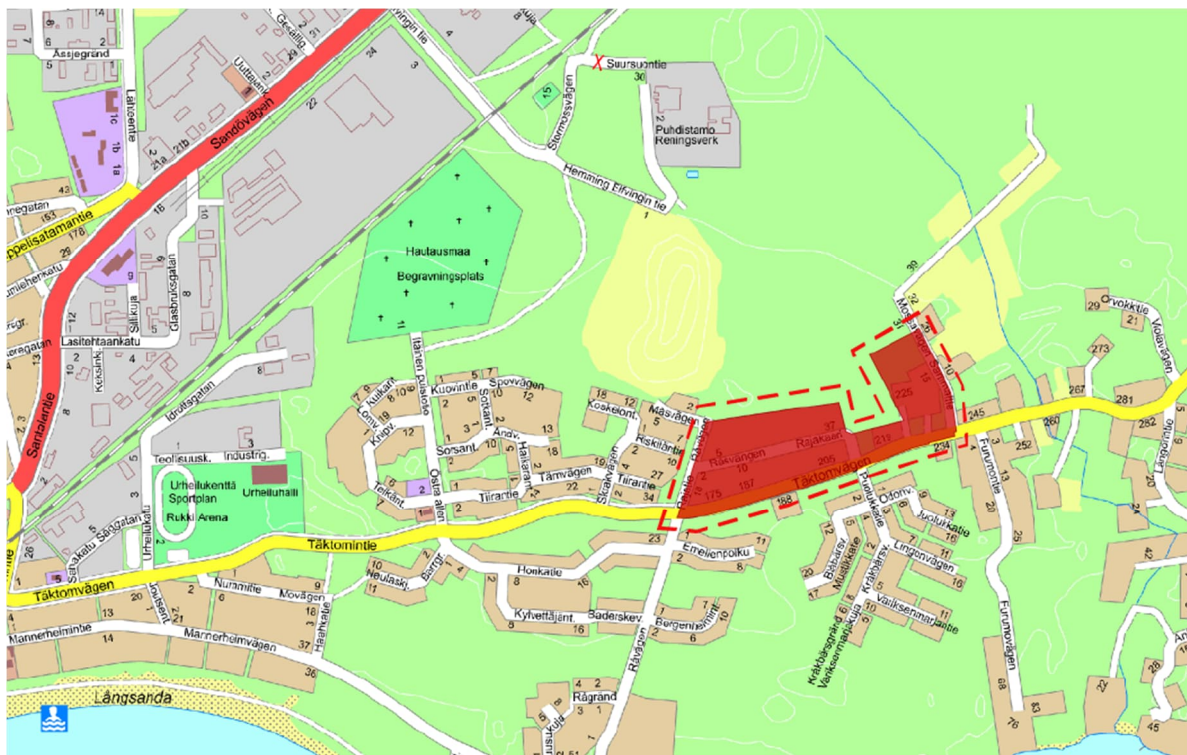
Definiering av planeringsuppdraget och preliminära målsättningar

Planeringen av områdena söder och norr om Tåktomvägen ingår i det godkända planeringsprogrammet.

Det finns ett tryck på att bebygga planeringsområdet som har en tät fastighetsindelning. Tilläggsbebyggelse förutsätter planläggning.

Målsättningarna preciseras under planeringsarbetet.

Markanvändningsavtaler görs eventuellt under planeringsarbetet.

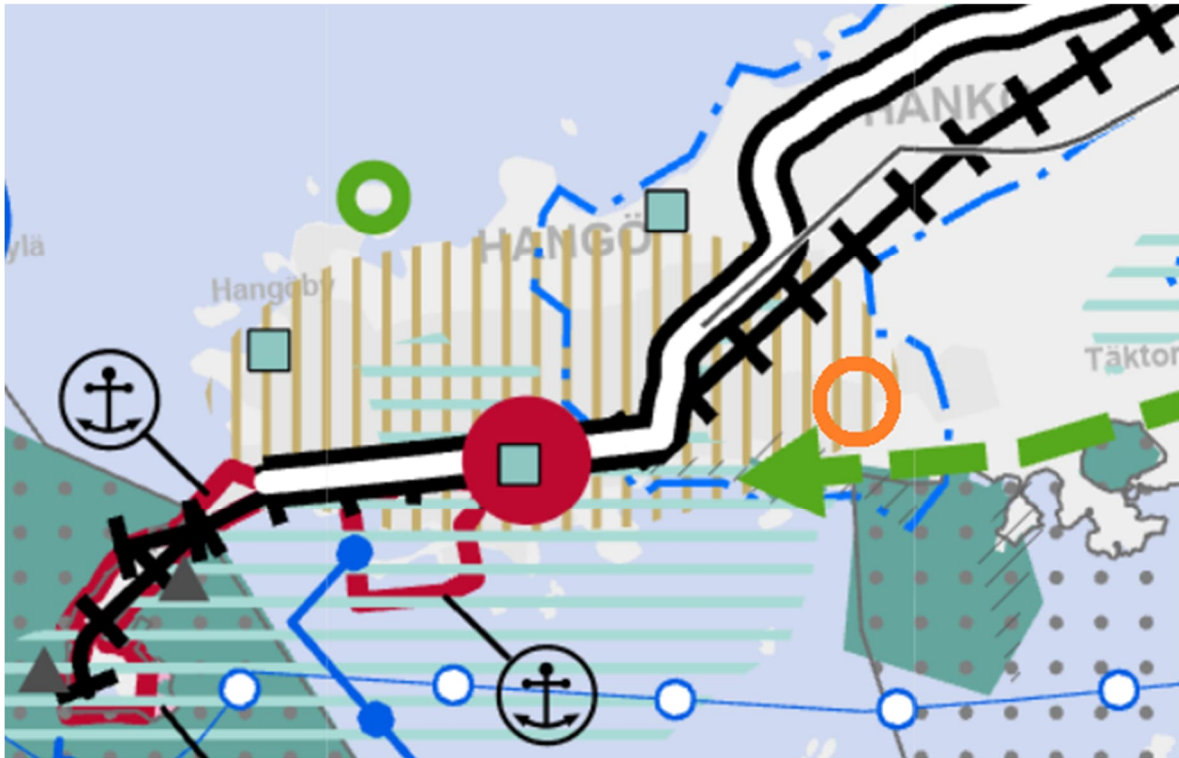


Planeringsområdets avgränsning och placering på guidekartan. Planläggningens konsekvensområde har avgränsats med den röda streckande linjen.

Planeringssituation

Landskapsplanen

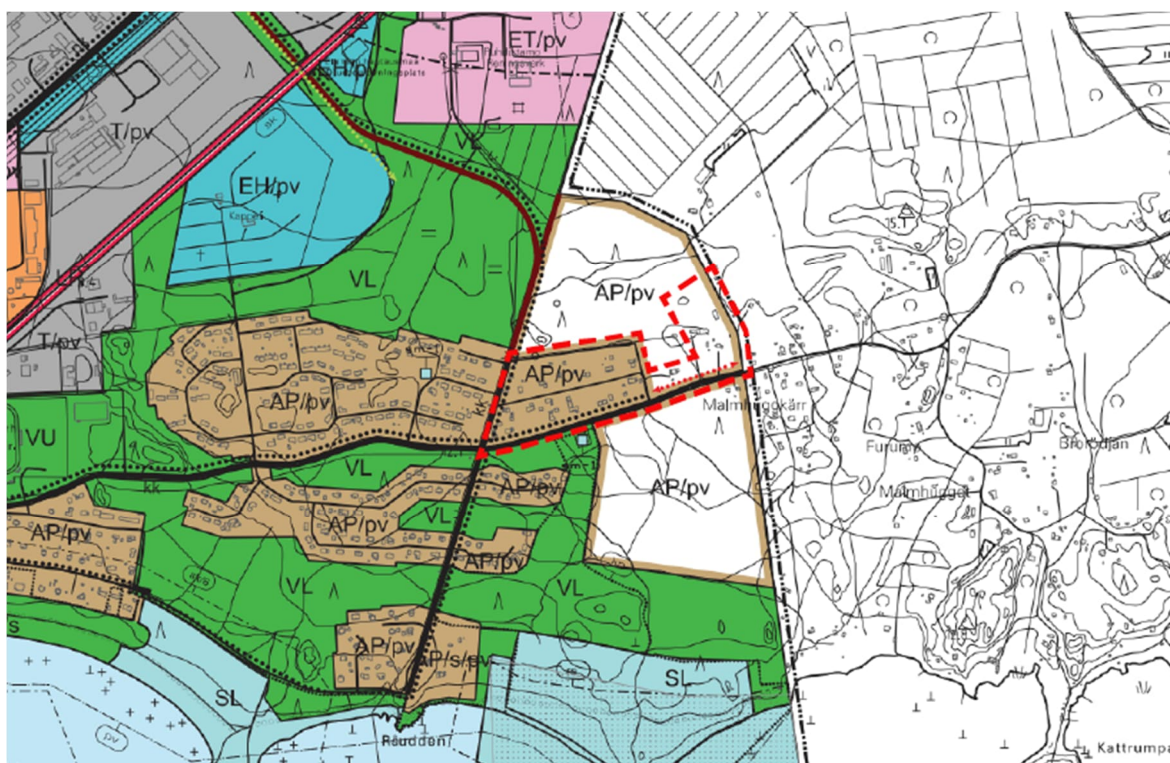
I den av miljöministeriet fastställda landskapsplaner är planområdet ett område för utvecklingszon för tätortsfunktioner. Planområdet har också betecknats som grundvattenområde.



Utdrag ur den inofficiell sammanställning av gällande landskapsplaner (Nylands förbunds tolkning 11.11.2021). Planeringsområdets placering är markerad med en orange cirkel.

Generalplanen för Hangö stamstaden

I stamstadens generalplan (2013) har planområdet betecknats som bostadsområde dominerat av fristående småhus (AP) och kvartersområde på grundvattenområde (/pv). En del av planområdet har betecknats som nya eller väsentligen ändrade områden (avgränsning med brunt). Råvägen har utmärkts att fortsätta i nordost och förgrena sig i nordväst mot Sandövägen (det mörkröda strecket). Längs Tåktomvägen har utmärkts förbindelsebehov för den lätta trafiken (röda bollar och pilar).



Utdrag ur generalplanen för stamstaden. Planeringsområdet har avgränsats med den röda linjen.

Detaljplanen

Området saknar detaljplan.



Bild av korsningen mellan Råvägen och Tåktomvägen (hösten 2013).

Utredningar

I samband med detaljplaneringen utreds miljökonsekvenserna för planens förverkligande på det sätt som markanvändnings- och bygglagen (MBL 9 §) och förordningen (MBF 1 §) förutsätter.

Befintliga utredningar

Utredningar som har gjorts över planläggningsområdet:

- Byggnadsinventering, 2014
- Rajakaaren luontoselvitys (naturutredning), 2014
- Rajakaaren arkeologinen inventointi (arkeologisk inventering), 2014
- Generalplan för Stamstaden -Utredning över stadsbilden i den bebyggda miljön (2009, Finnish Consulting Group)
- Trafikutredning för Hangö stamstads generalplan (2008, Linnea konsultit Oy/Tiehallinto/Hangon kaupunki)
- Hangö trafiksäkerhetsplan 2008 (Vägförvaltningen)
- Utredning om ekologiska korridorer och fladdermöss inom generalplaneområdet i Hangö stamstad 2010 (2011, Faunatica)

Utredningar som ska göras

- Grundkartan uppdateras under planeringsarbetet.
- För området utarbetas byggsättsanvisningar.

Konsekvensbedömning

Under detaljplanearbetet bedöms enligt MBF 1 § I åtminstone följande konsekvenser:

- människors levnadsförhållanden och livsmiljö
- jord- och berggrunden, vattnet, luften och klimatet
- växt- och djurarter, naturens mångfald och naturresurserna
- region- och samhällsstrukturen, samhälls- och energiekonomin och trafiken
- stadsbilden, landskapet, kulturarvet och den byggda miljön

Detta arbete medför konsekvenser genom förtätningen av samhällsstrukturen.

Intressenter

Delaktiga är markägarna och invånarna i området samt alla de, vilkas boende, arbete eller andra omständigheter märkbart kan påverkas samt de myndigheter och samfund vilkas verksamhetsområde behandlas i planeringen.

Alla vilkas boende, arbete eller andra omständigheter påverkas av planen:

- kommuninvånarna
- ägarna till markområdena på planområdet och markområden
- invånarna i planområdet och dess närhet
- näringsutövare i planområdet och dess närhet

Myndigheter:

- Nylands närings-, trafik- och miljöcentral
- Nylands förbund
- Västra Nylands museum
- Hangö stad
 - Tekniska nämnden
 - Hangö Vatten
 - Byggnadstillsyn
 - Miljövård
 - Ungdomsrådet

Samfund, vilkas verksamhetsområde behandlas i planeringen:

- Hangö Egnahemsförening
- Hangö Miljöförening r.f
- Tägtom samfällighet
- Caruna Ab

Information

Kungörelser, program för deltagande och bedömning, beredningsfasens material samt planförslag finns till påseende på stadens internet-sidor:

Planmaterial: www.hanko.fi/planlaggning

Kungörelser: www.hanko.fi -> Staden och beslutsfattande -> Beslutsfattande -> Kungörelser

Därtill kan man boka tid för att se planmaterialet vid Tekniska verket:

Tekniska och miljöverket, Sandövägen 2

Kungörelserna publiceras i tidningen Etelä-Uusimaa samt på tekniska verkets anslagstavla.

Arrangerandet av deltagandet

Myndighetsförhandlingar arrangeras vid behov i planförslagsfasen.

Vid behov ordnas under planarbetets gång förhandlingar mellan stadens förvaltningsgrenar, näringsidkare och föreningar.

Kommuninvånarna och övriga delaktiga har möjlighet att delta i planens beredning, bedömningen av planläggnings effekter samt får uttrycka skriftliga eller muntliga åsikter angående ärendet. Detaljplaneförslaget sätts till påseende i enlighet med MBL 65 §.

Det är möjligt att besvara sig över fullmäktiges beslut om att godkänna planen till Helsingfors förvaltningsdomstol och vidare till Högsta förvaltningsdomstolen.

Preliminär tidtabell

Inledningsfas 01 /2017

- Detaljplan för Råsvängen delas.
- Råsvängen I anhängiggörs
- Program för deltagande och bedömning

Beredningsfas 03 / 2017 – 08 / 2024

- Grundutredningar uppgörs
- Planutkastet behandlas i miljönämnden
- Planutkastet och beredningsmaterialet framläggs till påseende i 30 dagar
- Möjlighet till utlåtanden och åsikter

Förslagsfas 09 / 2024 – 04 / 2025

- Behandling i miljönämnden
- Planförslaget behandlas i stadsstyrelsen
- Planförslaget framläggs till påseende i 30 dagar
- Möjlighet till utlåtanden och anmärkningar

Godkännandefas 04 – 09 / 2025

- Stadsfullmäktige godkänner planen
- Möjlighet till skriftliga besvär
- Kungörelse av planens ikraftträdande

Kontaktuppgifter

Hangö stad

Hangö stad, Sandövägen 2, 10960 Hangö norra

Kukka-Maaria Luukkonen

Stadsgeodet

Tfn. 040 1359 281

e-postadress: kukka-maaria.luukkonen@hanko.fi

Stadens webbplats

www.hanko.fi/sv

Fotografier, temakartor, grundkartor och flygfotografier © Hangö stad markanvändningsavdelning

Rapporten har gjorts av markanvändningsavdelningen, Hangö stad