

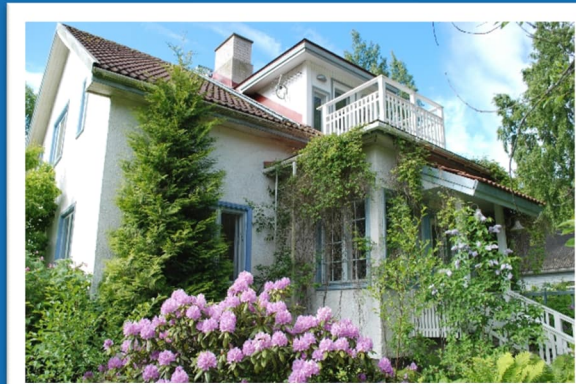


# HANGON KAUPUNKI

---

## HANGÖ STAD

Byggnadsanvisningar för kvarteren 812 och 813  
4.3.2024



Fotografier, temakartor, grundkartor och flygfotografier  
© Hangö stads markanvändningsdelning

## Innehållsförteckning

1. Allmän beskrivning	4
2. Område där miljön bevaras	5
3. Byggnader som ska skyddas	6
4. Byggnadernas typiska drag på området	8
5. Nybyggnation, reparationer och tillbyggnad	10
6. Gårdar	11
7. HINKU -Mot en kolneutral kommun	12
8. Källor	13

# 1. Allmän beskrivning

## Området

Planområdet befinner sig nära Gunnarsstrand på västra sidan av Hangö centrum. Området gränsar i söder till Norra Pallbovägen och järnvägen, i öster till Urskogsgatan, i norr till Tulluddsvägen och i väster till Uraniavägen. När det gäller stadsbilden representerar området det för Hangö stad typiska småhusområdet i stamstaden. När det gäller effektivitet och stadsbild påminner området mer om Gunnarstrands småhusområde än Hangös norra småhusområden.

Områdets omgivning präglas av en trädgårdsliknande atmosfär och stora gårdsytor. Områdets landskap präglas av grönska och riklig vegetation på tomterna. Vägområden kantas av träd och buskar som växer på tomter och mellan tomten och vägen.

Utmärkande för områdets bebyggda miljö är den historiska skiktningen av byggnadsbeståndet, både mellan byggnader och inom enskilda byggnader. De äldsta byggnaderna i området är från början av 1900-talet och de nyaste från 2010-talet. Förutom att området har hundra år gamla byggnader har enskilda byggnader även skikt i olika åldrar.

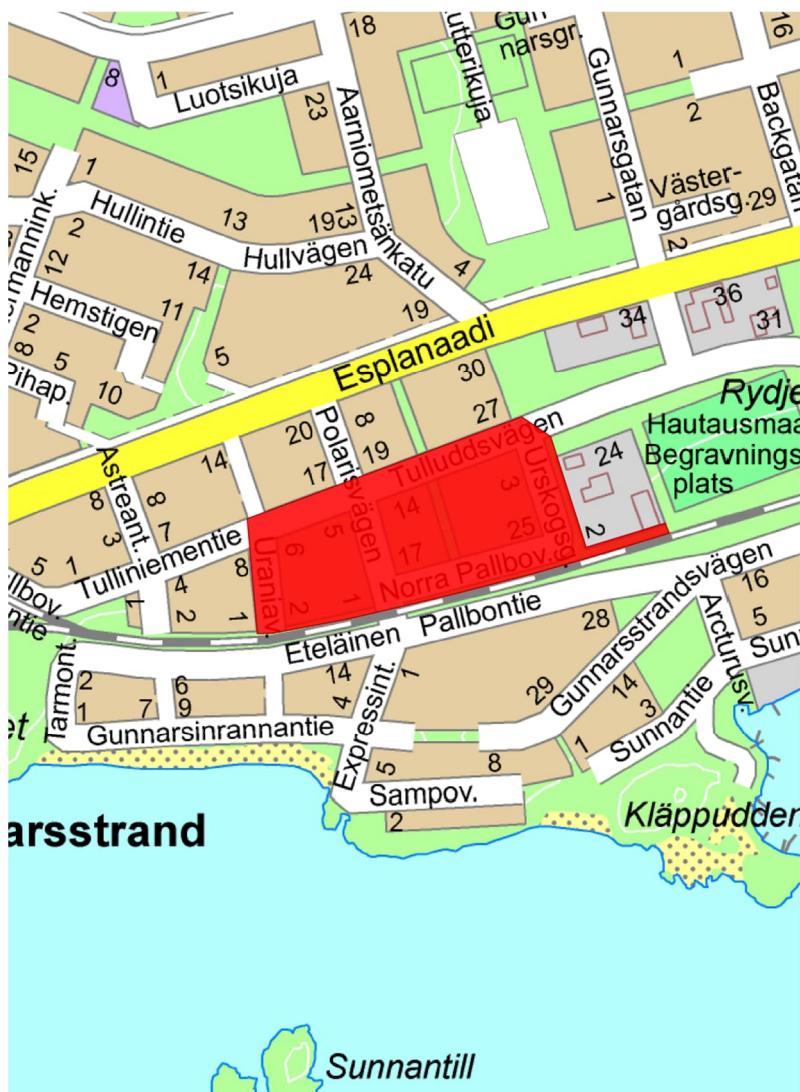
## Detaljplan och en utredning över byggnadshistoria och kulturmiljö

Områdets tidigare detaljplan är från år 1953. De huvudsakliga målsättningarna med ändringen av detaljplanen har varit att lösa användningen av parkområdet mellan kvarteren 811 och 812 samt att lösa användningen av området mellan kvarter 813 och järnvägen. Samtidigt har detaljplanen från år 1953 uppdaterats för kvarteren 811-813.

I samband med planarbete gjordes på uppdrag av Hangö stad en utredning över byggnadshistoria och kulturmiljö (Tengbom Oy, 2021).

## Byggnadsanvisningarnas betydelse

Byggnadsanvisningen kompletterar detaljplankartan daterad den 18.1.2024. I anvisningen har, för underlättande av reparationsbyggande, sammanställts för området typiska drag inom byggandet samt getts exempel på för området lämpliga lösningar för nybyggande.





## 2. Område där miljön bevaras

/s

*Område där miljön bevaras.*

Beteckningen fogas till den egentliga beteckningen för områdets användningsändamål för att visa att målet är att bevara byggnader och den övriga miljön.

Området har typiska helheter och gårdar bildade av huvud- och ekonomibygnader från samma tid, där både huvudbyggnaden och ekonomibygnaden har bevarat väl sina ursprungliga egenskaper. Byggnader och gårdar ska underhållas och användas så att helhetens kulturhistoriska värde bevaras.

En del av byggnaderna har skyddats genom objektsbeteckningar.

Bilden visar samma periodens bevarande enheter bildade av huvud- och ekonomibygnader som är typiska för området. Enheter är markerad med en grön linje.

Bild: Hangö kvarter 812-813 en utredning över byggnadshistoria och kulturmiljö, Tengbom Oy 2021.



### 3. Byggnader som ska skyddas

sr

*Byggnad som skall skyddas.*

Beteckningen visar att byggnaden eller en del av byggnaden inte får rivas eller dess skyddsvärden försämras vid renoverings- och ombyggnadsarbeten.

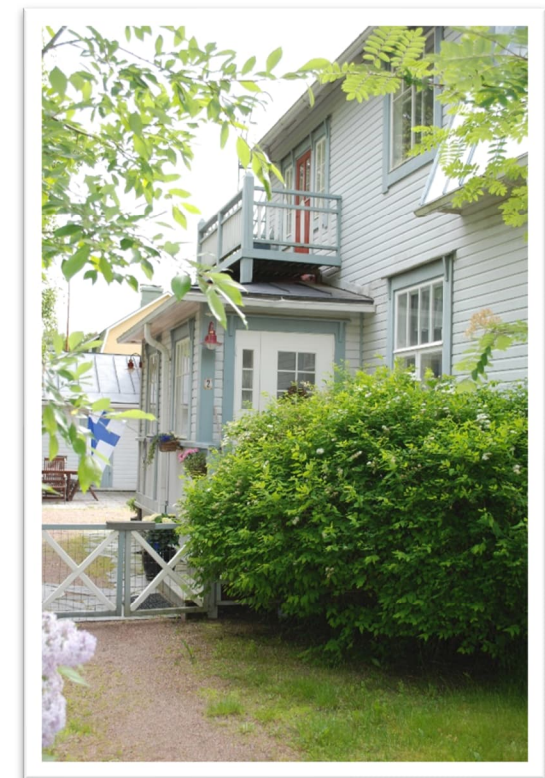
På detaljplanen finns 11 skyddade byggnader, varav tre ekonomibygnader. De här är byggnadskonstnärligt, historiskt eller landskapsmässigt värdefulla byggnader i vilka de ursprungliga karaktärsdragen har bevarats väl.

De skyddade byggnaderna är de äldsta huvudbyggnaderna i området från 1910- och 1920-talen som bäst har bevarat sina tidstypiska drag och inga större förändringar eller tillbyggnader har gjorts på dem. Utöver dessa har huvudbyggnaden som representerar byggmästarfunktionalism från 1930-talet och 1940-talens vapenbrödrahus, som har bevarat sina ursprungliga egenskaper ganska väl, valts ut för skydd.

De skyddade ekonomibygnader hör ihop med de helheter som bildas av huvud- och ekonomibygnader, där huvud- och ekonomibygnad från samma tid bildar en gårdshelhet som är historiskt typisk för området, och där nyare bebyggelse på tomten inte har fördunklat helheten.







Västra Nylands museum svarar, i samarbete med andra myndigheter och aktörer, på sitt verksamhetsområde för expertis- och myndighetsuppgifter i anslutning till skydd och vård av den byggda kulturmiljön. Museet ger råd om reparation och underhåll av byggnader samt om understöd för vård av byggnadsarvet, och styr och övervakar användningen av understöd.

Det är möjligt att från Museiverket och NTM-centralen söka understöd för bevarande reparation och vård av byggnader och objekt i kulturmiljön.

Läs mera: <https://raseborgsmuseum.fi/ansvarsmuseum/byggd-kulturmiljo/>



#### 4. Byggnadernas typiska drag på området

##### Storlek och form

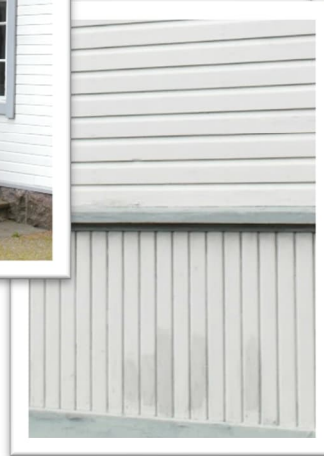
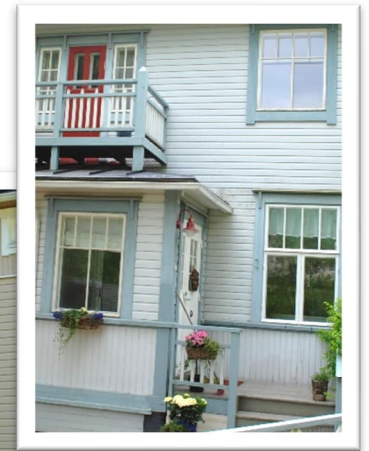
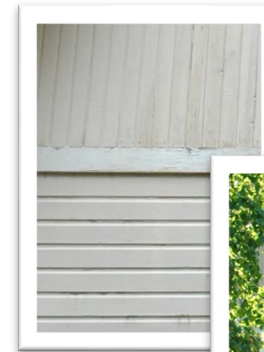
Det finns 1-, 1,5- och 2-plans småhus på området. Trots byggnadsbeståndets åldersskiktning har områdets byggnader förenande drag som upprepas i både äldre och nyare byggnader.

##### Färgsättning

Färgsättningen på den äldre byggnaderna i området består huvudsakligen av ljusgula, brutna vita och ljusbruna toner. För de nyare huvudbyggnaderna har också ljusrosa och -blått använts. För vissa ekonomibygnader och nyare huvudbyggnader har också rödmylla använts. Hörn- och takfotsbrädorna samt fönster- och dörrkarmar och foderlister är målade antingen vita eller med samma färg men mörkare ton än resten av väggytan.

##### Brädfodring och detaljer

Det mest typiska fasadmaterialet i området är träbrädfodring. Före byggnaderna i området har man använt både vertikal och horisontell brädfodring på fasaderna och även kombinerat horisontell och vertikal brädfodring på samma fasad.





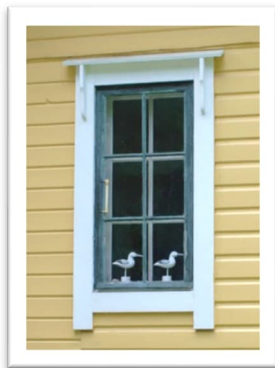
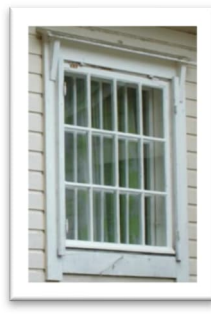
## Tak

Typiska takformer för området är sadel- och mansardtak. Det vanligaste takmaterialet i områdets huvudbyggnader är maskinfalsat plåttak. Dessutom finns ett fåtal korrugerade plåt-, filt- och tegeltak på området.



## Fönster

Stilen på fönstren i gamla byggnader är varierade och samma byggnad kan ha olika fönsterstilar. I 1910- och 1920-talens huvudbyggnader är typiska fönsterstilar ett sex- eller nioglasfönster eller tredelade fönster, vars övre del är uppdelad i flera mindre rutor. I byggnader färdigställda från 1930-talet och framåt är fönsterstilarna enklare, en typisk modell är ett fönster uppdelat i antingen två eller tre rutor genom vertikala indelningar. Fönsterfoder är ganska enkla också i äldre byggnader.



## 5. Nybyggnation, reparationer och tillbyggnad

Nybyggnader ska anpassas till miljön och det befintliga byggnadsbeståndet i området. Tillbyggnader rekommenderas att följa drag som är typiska för områdets historiska byggnadsbestånd.

### Färgsättning

Det rekommenderas att hålla byggnadens färg ljus. Starka och grälla färger ska inte användas utan följa den rådande färgvärlden. Rödmylla är också ett möjligt alternativ för nybyggnation. För lister och fönsterkarmar går det att använda vit eller en nyans mörkare än väggytan.

### Brädfodring och detaljer

För nya byggnader rekommenderas träbrädfodring som fasadmaterial. Genom att variera brädfodringens riktning kan byggnadernas utseende livas upp. I fönsterfoder kan användas en enkel stil eller mer dekorativ brädfodring.

### Tak

I nybyggnation rekommenderas att använda de takformer som är typiska för området, så som sadel- och mansardtak. Det rekommenderade takmaterialet är maskinfalsat plåttak, som är det vanligaste takmaterialet i området. Takets färg bör anpassas till takfärgen i de omgivande byggnaderna.

### Fönster

I fönstren i nya byggnader kan fönsterstilar som är typiska för området föredras. Som fönsterstil rekommenderas tre- eller sexindelade fönster. Fönstren kan vara dekorativa. Fönstrets yttersta glasyta bör helst ligga i nivå med ytterväggens yta.

Den historiska skiktningen av byggnadsbeståndet och huvud- och ekonomibygnader i olika åldrar är ett karaktäristiskt drag för området och ett värde som ska bevaras i området. Även de byggnader som inte är markerade som skyddade som enskilda byggnader skapar en typisk atmosfär för området, medför historisk skiktning till området och det bör fästas uppmärksamhet vid bevarande av ett olikåldrigt byggnadsbestånd. Även vid reparation av det historiska byggnadsbeståndet bör strävas efter att bevara dess typiska drag och i möjligaste mån återställa byggnadernas ursprungliga egenskaper i samband med renoveringsarbetena.

## 6. Gårdar

Utredningsområdets omgivning präglas av en trädgårdsliknande atmosfär och stora gårdsytor. De relativt fritt placerade och i stil varierande huvud- och ekonomibyggnaderna skapar tillsammans med tomternas rikliga och mångsidiga vegetation en varierad och intressant miljö.

Generellt sett rekommenderas i området att lyfta fram gamla huvudbyggnader i landskaps- och gatuområdena, eftersom de medför historisk skiktning till området. Detta bör uppmärksammas vid planering av vegetationsskötsel. Gårdsområdenas stora träd och den för området typiska grönskan bör man sträva efter att bevara. De stora träden och annan växtlighet som växer på tomterna skapar en trädgårdsliknande miljö som är typisk för området.

Vegetationen är i nyckelposition när det gäller att minska på dagvattnet. Vegetationens positiva effekter grundar sig på dess stora förmåga att samla upp och använda vatten samt förmågan att på denna grund utöka avdunstningen. Genom fördröjningen kan man förhindra att dagvattennätverket överbelastas under hållregn.

Detaljplanebestämmelser:

- Gårdsområden får inhägnas med ett högst 1,2 m hög bredstängsel eller 1,5 m hög häck.
- På tomterna ska reserveras bilplatser 1 bp/bostad.
- På området bör en tillräcklig fördröjning av dagvatten ordnas förrän de leds till det allmänna dagvattensystemet. I samband med bygglov skall det presenteras en tomtspecifik plan för dagvattenhantering. Den tomtspecifika dagvattenhanteringsplanen godkänns av stadens behöriga myndighet.
- I ekonomibyggnaderna får placeras arbetsutrymmen där den verksamhet som sker inte stör miljön.





## 7. HINKU –Mot en kolneutral kommun



Hangö stad har sedan 2013 varit ansluten till nätverket Kolneutrala kommuner.

Vad är HINKU?

I projektet mot en kolneutral kommun (HINKU) samarbetar kommunerna, näringslivet, invånarna och sakkunniga. Målsättningen är:

- att minska på utsläppen av växthusutsläpp med 80 % till år 2030.
- att förstärka konkurrenskraften och utöka möjligheterna till affärsverksamhet.
- att utveckla områdets cleantech-kunnande och biohushållning.
- att förtäta samarbetet mellan kommunerna och näringslivet.
- att främja områdets livskraft.

Boendelösningar som stöder HINKU-projektet

- Användande av befintliga byggnader och grundförbättring rekommenderas om byggnaden fyller boendebehov.
- Minst en magasinering vedeldad eldstad rekommenderas i byggnaderna med tanke på elavbrott och krissituationer då inga andra uppvärmningssystem fungerar.
- På området bör gynnas också andra lokala och byggnadsvisa energilösningar. Sådana är bl.a. luftvärmepumpar, frånluftsvärmepumpar och pelletsuppvärmning. Luftvärmepumpar bör placeras på gårdssidan eller annars obemärkt och inte på gatufasaden.
- Användning av solpaneler rekommenderas. I takplåtarna integrerade tunna paneler lämpar sig också på gatusidans tak. Synliga separata paneler bör placeras på gårdssidan.
- Byggnaden borde planeras så att utrymmenas användningsändamål kan ändras senare. Det är bra att i planeringen beakta att en rörelsehämmande person kan bo nedre våningen och att det går att separera en sidobostad i byggnaden.

Det vore bra att gruppera nybyggnadens utrymmen enligt brukstemperaturerna så att de utnyttjar och magasinerar värme. Det rekommenderas att de utrymmen som kräver mest värme (vistelse-, köks-, arbets- och tvättutrymmen) placeras i mitten av byggnaden eller på husets södra sida, svalare utrymmen (sovrums) på de norra och östra sidorna och halvvarma och kalla utrymmen (verandor, gröna rum och lager) längs byggnadens kanter.

## 8. Källor

Baiardi K., Lonka C. (2021). Hanko korttelit 812-813 rakennushistoria- ja kulttuuriympäristöselvitys. Tengbom Oy, Helsinki.

Hangö stad, Markanvändningsavdelningen (2022). Detaljplaneändring för kvarteren 812-813, beskrivning 15.11.2022.

Kolneutraltfinland.fi: Hinku-nätverket. Besökt 28.11.2022 från adress <https://www.hiilineutraalisuomi.fi/sv-FI/Hinku>

Raseborgs museum: Byggd kultur-miljö. Besökt 18.11.2022 från adress <https://raseborgsmuseum.fi/ansvarsmuseum/byggd-kulturmiljo/>